

# ТЕМА 5: КОМПЮТЪРНА ПРЕЗЕНТАЦИЯ

## Урок 13: Създаване на компютърна презентация по зададена тема. Използване на звукови ефекти, диаграми и таблици

### Съвременни методи за представяне на информация пред публика

Основните информационни дейности са събиране, съхранение, обработване и разпространение на информация. Напоследък често използвана практика за разпространение на различни видове информация е с помощта на компютърни системи (чрез т.нар. **компютърни презентации**). Програмите, чрез които се създават такъв вид представяния, се наричат **презентационни системи**. Те предоставят възможност за комбиниране на различна по тип информация – текстова, графична, звукова, анимация и видео. Тази информация се организира в екрани (страници), наречени **слайдове**.

Всеки слайд има определена **структура** на подредба на елементите (текст, графично изображение и т.н.), **дизайн** и **цветова схема**, избрани от автора.

**Компютърната презентация** представлява последователност от слайдове с единен дизайн, които могат да се сменят автоматично върху екрана на монитора през определен период от време или да бъдат управлявани от представящия. Елементите във всеки слайд могат да се появяват един след друг, придружени от звуков и/или анимационен ефект. Последователната смяна на слайдовете при представяне на информацията на цял екран се нарича слайд шоу (**Slide Show**).

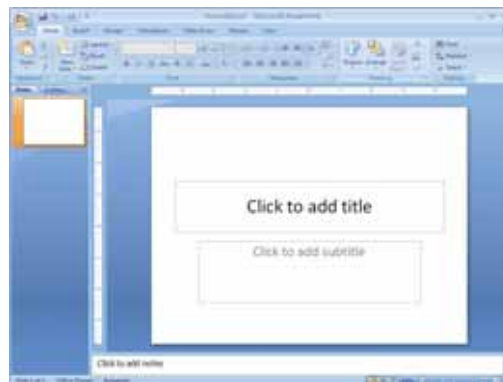
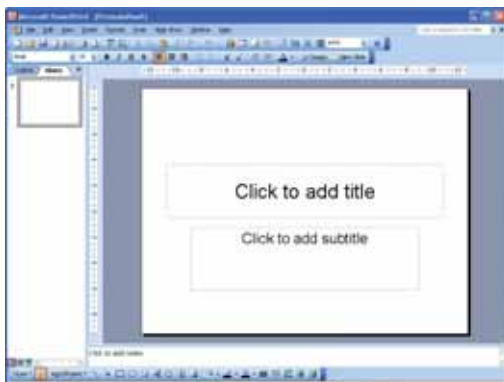
Една от най-използваните презентационни системи е **Microsoft PowerPoint**.

### Microsoft PowerPoint

Програмата **Microsoft PowerPoint** е част от пакета **Microsoft Office** и се използва за създаване на презентации и представянето им пред публика.



**Задача 1:** Стартирайте програмата **Microsoft PowerPoint**. Припомнете си (ако ползвате нова версия – разгледайте) основните елементи от интерфейса на прозореца ѝ. Дайте определение за понятията, които се използват при работа с компютърна презентация.



След стартиране на програмата автоматично се отваря нов файл (с име **Presentation1**) и нов слайд. Началният слайд на всяка презентация по подразбиране съдържа две текстови полета – за заглавие и подзаглавие.

### Създаване на компютърна презентация

Припомнете си какви са основните правила при създаване на компютърна презентация!



**Задача 2:** Създайте компютърна презентация на тема: „Новите седем чудеса на света”. Можете да използвате файл **novite\_7\_upr.ppt** (ТЕМА\_5\Urok\_13).

Направете анкета сред съучениците си за най-атрактивното от седемте чудеса. Добавете слайд съдържащ таблица с резултатите и диаграма, чрез която се илюстрират данните.

Изберете подходящ дизайн и цвятова схема. Използвайте допълнителни възможности за преход между слайдове. За целта оформете втория слайд като съдържание с хипервръзки.

Съхранете презентацията в папка **My Documents** с име **7\_chudesa.ppt**.



**Добавяне на нов слайд** в презентация се извършва от меню **Insert** с команда **New Slide** или чрез бутон **New Slide** от инструменталното меню.

! **Създаване на нов слайд** в **Microsoft PowerPoint 2007** се извършва от раздел **Home**, група **Slides** с **New Slide**.

При щракване върху горната част на бутона, където се намира иконата на слайд, не-забавно се добавя нов слайд.

При щракване върху долната част на бутона се появява галерия от оформлениа за слайда. Избира се структура и слайдът се вмъква с посоченото оформление.



**Текстовите полета** в слайда са представени като пунктирани правоъгълници и са предназначени за въвеждане на текст. **Полето се активира** след еднократно щракване с мишката вътре в него. В полето може да се въвежда текст когато е активно.

! **При активирание** на текстово поле в **Microsoft PowerPoint 2007** се появява допълнителен раздел **Drawing Tools**. Чрез него могат да се променят характеристиките на текстовото поле.

**Размерът** на полето може да бъде променен чрез влачене на водачите, които се появяват в ъглите и средите на страните на рамката му.

### Добавяне и изтриване на графични обекти

Ако е избран слайд, който съдържа картинка, за вмъкването ѝ е необходимо да се щракне в областта, определена за нея. Това предизвиква отваряне на **Clip Art**, откъдето се избира съответното изображение и се натиска бутон **Insert**.



За **добавяне на изображение** в слайд се избира от меню **Insert**, подменю **Picture** и команда:

**Clip Art** – за вмъкване на изображение от **Clip Art**;

**From File...** – за вмъкване на изображение, съхранено във файл.

! **Вмъкване на изображение** в **Microsoft PowerPoint 2007** се извършва от раздел **Insert**, група **Illustrations**.

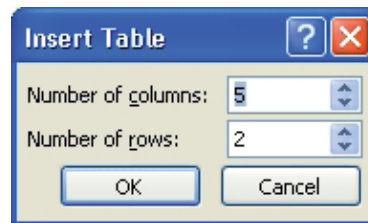
С влачене изображението може да бъде преместено, а с помощта на водачите в ъглите и средите на страните му – да бъде променен размерът му.

! Ако е избран слайд, който съдържа **таблица**, за вмъкването ѝ е необходимо да се щракне в областта, определена за тази цел.

В отворилия се прозорец **Insert Table** се задават броят на колоните и броят на редовете и се натиска бутон **OK**.

За **добавяне на таблица** в слайд се избира от меню **Insert** команда **Table...**

! **Вмъкване на таблица** в **Microsoft PowerPoint 2007** се извършва от раздел **Insert**, група **Tables**.



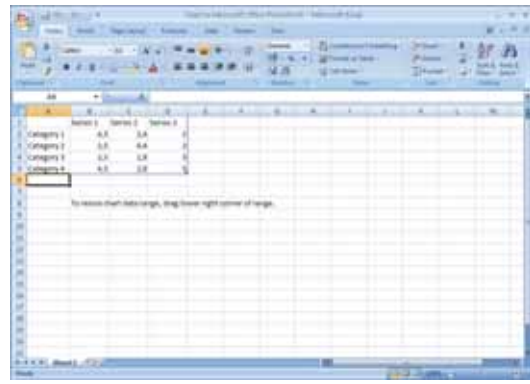
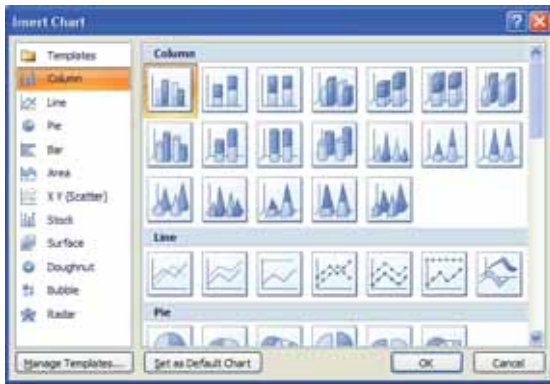
! **Вмъкване на диаграма**, включена в структурата избрания слайд, се извършва с щракване в съответната област.

Избира се желаният тип диаграма и се потвърждава с натискане на бутон **OK**.

Автоматично се отваря електронна таблица, в която се въвеждат данните за диаграмата.

**Добавяне на диаграма** в слайд се извършва от меню **Insert** с команда **Chart...**

! **За вмъкване на диаграма** в слайд в **Microsoft PowerPoint 2007** се избира раздел **Insert**, група **Illustrations**.



За **изтриване на графичен обект** е необходимо той да се активира и се натиска клавиш **Delete**.

## Добавяне на командни бутони и хипервръзки

Като помощно средство във всеки слайд могат да се добавят **командни бутони**, чрез които да се извършва преход между слайдовете.

За добавяне на команден бутон от меню **Slide Show** се избира **Action Button**.

- Вмъкване на командни бутони в **Microsoft PowerPoint 2007** се извършва от раздел **Insert**, група **Illustrations**, меню **Shapes**. В долната му част са предложени различни бутони.



Избира се желаният бутон и с влачене се очертава върху слайда.

Автоматично се отваря диалогов прозорец **Action Settings**, в който се настройва действието на бутона.

В страница с етикет **Mouse Click** от полето **Action on click** се активира радиобутон **Hyperlink to**. От списъчното поле се избира какво да стартира натискането на бутона. Избор на **Slide...** отваря списък на съществуващите в презентацията слайдове и дава възможност да се посочи желаният слайд.

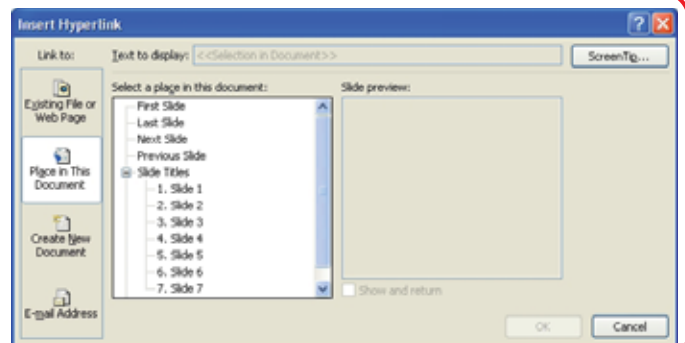
Действието на бутона може да бъде съпроводено със звук при поставяне на отметка в **Play Sound** и избор на съответен звук. Направените настройки се потвърждават с натискане на **OK**.



Бутонът може да се **форматира** като от контекстното меню се избере **Format (Auto) Shape...**

- Потребителят може сам да създаде команден бутон, да използва графично изображение за тази цел или да създаде **хипервръзка**. За целта съответният обект се активира (маркира) и от контекстното меню се задава команда **Hyperlink...**

В полето **Link to** на отворения се прозорец **Insert Hyperlink** се избира **Place in This Document** и се посочва слайд, към който ще препраща съответният обект.



## Промяна в структурата на подредба на елементите

Структурата на слайда може да се променя чрез разместване на елементите в него с влаченето им с мишката или чрез добавяне на нови.



Съществуващата **структура** може да се промени от меню **Format** с команда **Slide Layout**. Отваря се панел с име **Slide Layout**, от който се избира новата подредба.

**!** **Промяна в структурата на подредба на елементите в Microsoft PowerPoint 2007 се извършва от раздел Home, група Slides, меню Layout.**

## Избор на дизайн и цвятова схема

**!** Избор на дизайн на презентацията се извършва от меню **Format** с команда **Slide Design...** или с бутон **Slide Design**  .

В дясната част се отваря панел **Slide Design**, който съдържа различни шаблони.

Чрез **Color Schemes** се предлага възможност за избор на друга цвятова схема.

Чрез **Animation Schemes** потребителят може да избере от предложени възможности за анимации. С **Apply to All Slides** зададените ефекти се прилагат към всички слайдове, а с **Apply to Selected Slides** избраните ефекти се прилагат само към маркираните слайдове.

Чрез бутон **Slide Show** презентацията се извежда върху целия екран.



**!** Избор на дизайн и цвятова схема в Microsoft PowerPoint 2007 се извършва от раздел **Design**, група **Themes**.

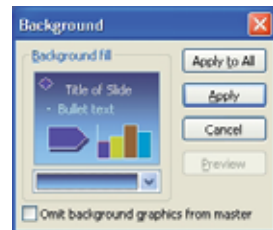


## Промяна на фон

**!** **Фонът** на всеки слайд може да бъде променен от меню **Format** с команда **Background...**

Възможно е за фон на слайд да се зададе изображение, съхранено във файл. За целта от падащият списък се избира **Fill Effects**. От страница с етикет **Picture** на отворения се прозорец се активира бутон **Select Picture**. Посочва се файлът и се натиска **Insert**, след което се потвърждава с **OK**.

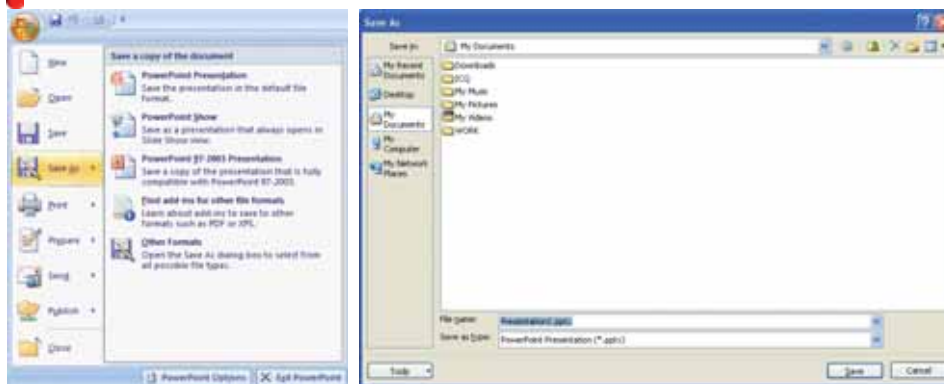
С бутон **Apply** се сменя фонът само на текущия слайд, а с **Apply to All** – на всички.



**!** **Промяна на фона** на слайдове в Microsoft PowerPoint 2007 се извършва от раздел **Design**, група **Background**, чрез меню **Background Styles**. При избор на команда **Format Background...** се отваря прозорец, чрез който се определя цветът на фона.

## Работа с файлове в Microsoft PowerPoint 2007

**!** За запаметяване (съхраняване) на компютърна презентация се натиска бутон **Microsoft Office** и от менюто се избира **Save As**.



Отваря се диалогов прозорец с име **Save As**.

В полето **Save in** се избира къде да се запамети файлът, а в полето **File name** се въвежда името му.

**!** **Microsoft PowerPoint 2007** автоматично поставя разширение на файла **.pptx**. За да се съхрани файлът във формат, който ще позволи отваряне с по-стари версии, е необходимо в полето **Save**

**as type** да се избере **PowerPoint 97-2003 Presentation (\*.ppt)**. С натискане на бутон **Save** презентацията се запаметява.

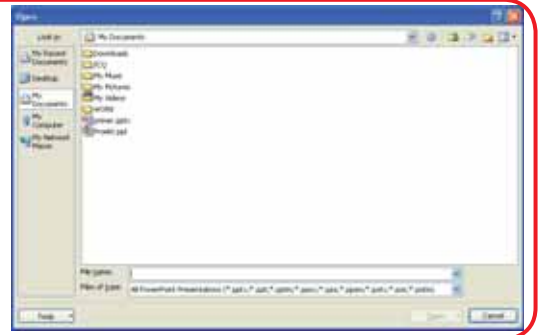


- ! За **зареждане (отваряне) на съществуващ файл** се натиска бутон **Microsoft Office** и от менюто се избира команда **Open...**

Отваря се диалогов прозорец с име **Open**.

Посочва се файлът или в полето **File name** се въвежда името му и се щраква върху бутон **Open**.

Програмата позволява работа с файлове, създадени с по-стари версии.



- ! За **създаване (отваряне) на нова презентация** се натиска бутон **Microsoft Office** и от менюто се избира команда **New...** Отваря се диалогов прозорец **New Presentation**.  
Активира се **Blank Presentation** и се натиска бутон **Create**.

## Задаване на ефект при поява на елемент в слайд и ефект при смяна на слайдове



**Задача 3:** Задайте ефекти при поява на елементите в слайдовете и при смяна на слайдовете на презентацията от файл **7\_chudesna.ppt**.

Съхранете компютърната презентация с направените промени.



Ефектите при поява на елементите на текущия слайд се задават от меню **Slide Show** с команда **Custom Animation...**



- ! Създаване на ефект при поява на елемент в слайд в **Microsoft PowerPoint 2007** се извършва от раздел **Animations**, група **Animations**, с команда **Custom Animation**.

В дясната част на програмата се отваря панел **Custom Animation**.

Избира се елементът, който ще се анимира и се щраква върху **Add Effect**. Отваря се списък с различни възможности за избор.



**Смяната на един слайд с друг** може да бъде съпроводена с анимиран ефект, който се избира от меню **Slide Show** с команда **Slide Transition...**

Отваря се панел **Slide Transition**. В списъчното поле **Apply to selected slides** се посочва ефекта при смяна на слайдовете (**No Transition** – без ефект).

В **Modify Transition** задава скорост – **Speed** (**Slow** – бавна, **Medium** – средна, **Fast** – бърза) и звук – **Sound**.

От областта **Advance slide** се задава как да се сменят слайдовете:

**On mouse click** – при щракване с мишката или натискане на клавиш;

**Automatically after** – след определен брой секунди, които се въвеждат в полето.

С **Apply to All Slides** направеният избор се прилага за всички слайдове.

- ! Създаване на ефект при смяна на слайдове в **Microsoft PowerPoint 2007** се извършва от раздел **Animations**, група **Transition to This Slide**.



След избор на ефект може да се зададе звук (**Transition Sound**) и скорост (**Transition Speed**).

## Добавяне на звук

- ! Програмата **Microsoft PowerPoint** предлага възможност в презентацията да се добавят звуци от файлове на компютъра, **Microsoft Clip Organizer**, от **CD** или да се включи дикторски текст.  
За да се запише или прослуша звук или коментар, са необходими звукова платка, микрофон и високоговорители.

## ТЕМА 5: КОМПЮТЪРНА ПРЕЗЕНТАЦИЯ

При добавяне на звук в слайд се появява икона, която представлява звуковия файл. Възпроизвеждането на звука може да започва автоматично при поява на слайда, да започва при щракване с мишката, да стартира автоматично, но със забавяне във времето, или да се пуска като част от анимационна последователност.

Само **.wav** звукови файлове могат да бъдат **вградени** в презентацията – всички останали типове медийни файлове са **свързани**. По подразбиране звуковите файлове с разширение **.wav**, които са с размер над **100 KB**, автоматично се свързват към презентацията, вместо да се вграждат в нея.



Пределът в размера за вградени **.wav** файлове може да се увеличи най-много до **50 000 KB**, но това води до увеличаване на общия размер на презентацията.

Основните разлики между **вградени звуци** (обекти) и **свързани звуци** са в това къде са запазени и как се актуализират след поставяне в презентацията. **Вградените файлове** се запазват в рамките на презентацията, а **свързаните файлове** се съхраняват извън презентацията. Свързаните файлове се актуализират, когато са направени промени в техния документ източник, докато вградените файлове не се променят. **Microsoft PowerPoint** отразява актуализации в свързаните файлове само ако презентацията съдържа текущи връзки към звука.

Когато се вмъква свързан звуков файл **Microsoft PowerPoint** създава връзка към текущото му местоположение. Ако по-късно звуковият файл се премести на друго място, програмата не може да го намери, за да го възпроизведе. **Добра практика е да се копират файловете със звуците в същата папка, в която е презентацията, преди да се вмъкнат.**

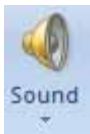


**Задача 4:** Добавете звук към презентацията от файл **7\_chudes.a.ppt**. Съхранете файла с направените промени.

Необходимо е да се избере слайд от презентацията, към който ще се добавя звук.

**Включване на звук** към компютърна презентация се извършва от меню **Insert**, подменю **Movies and Sounds**.

За **добавяне на звук** към презентация в **Microsoft PowerPoint 2007** се избира раздел **Insert**, група **Media Clips**. Меню **Sound** дава възможност за избор на една от следните команди:



**Sound from File...** – вмъкване на звук от файл;

**Sound from Clip Organizer...** – вмъкване на звук от **Clip Organizer**;

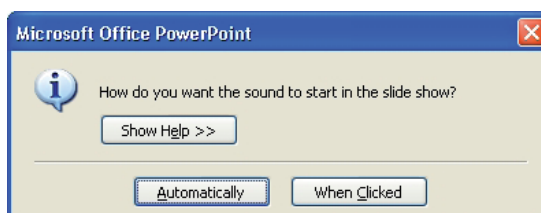
**Play CD Audio Track...** – вмъкване на звук от аудио **CD**;

**Record Sound...** – запис на звук.



Освен звукови файлове, потребителите имат възможност да включват в презентациите си и филми и/или клипове (**Movies, Media Clips**).


При избор на **Sound from File...** се отваря прозорец, в който се посочва звуковият файл и се натиска бутон **OK**.



Появява се прозорец с въпрос по какъв начин да се стартира възпроизвеждането му:

**Automatically** – автоматично;

**When Clicked** – при щракване.

След задаване на съответния начин за стартиране на музикалния файл в слайда се появява **икона за звук** .

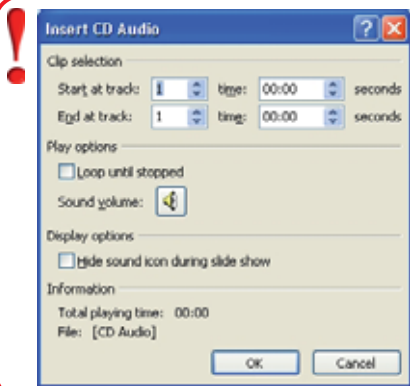
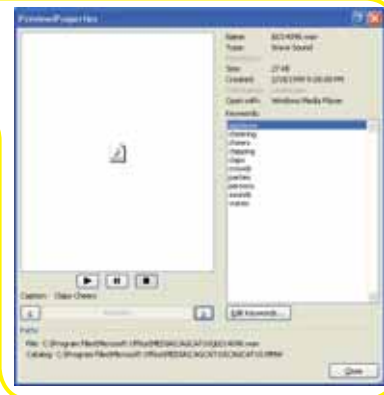
При избор на **Sound from Clip Organizer...** в дясната част на прозореца се отваря панел, от който може да се посочи звуков файл.

В полето **Search for** се въвежда ключова дума. В полето **Results should be** се активира съответният тип файлове (**Sounds**) и се натиска бутон **Go**.

Добавяне на избран звуков файл се извършва с команда **Insert** от контекстното меню.



Чрез избор на команда **Preview/Properties** от контекстното меню може да се прослуша звуков файл от **Clip Organizer**.



При избор на **Play CD Audio Track...** се отваря прозорец, в който се задават съответните аудио файлове и настройките за времето, стартирането и иконата на музикалния файл в презентацията.



Ако е зададено автоматично стартиране на звуковия файл, иконата му може да се скрие. Активира се полето за отметка **Hide sound icon during slide show**.

Звукът може да се възпроизвежда непрекъснато само в рамките на един слайд или в продължение на много слайдове. Това се задава с активиране на **Loop until stopped**. За добавяне на звук, който да се възпроизвежда по време на цялата презентация, е необходимо файлът да се вмъкне в първия слайд.

За **запис на дикторски текст** или друг звук от потребителя се избира **Record Sound...** Това предизвиква отваряне на прозорец **Record Sound**, чрез който се записва съответният звук.

Иконата на звуковия файл се появява върху слайда при натискане на бутон **OK**.



За възпроизвеждане на звук в продължение на няколко слайда от раздел **Animations**, в група **Animations** се избира **Custom Animation**.

В панела **Custom Animation** се щраква върху стрелката вдясно от избрания звук, след което се избира **Effect Options...**

Отваря се диалогов прозорец **Play Sound**.

От страница с етикет **Effect**, под **Stop playing**, се активира радиобутон **After** и се задава общия брой слайдове в рамките на които да тече файлът.

Звуковият файл трябва да бъде толкова дълъг, колкото са конкретните времена за показване на слайдовете.

**Продължителността** на звуковия файл може да се види в страница с етикет **Sound Settings**.



### Задачи за упражнение

**Задача 1:** Създайте компютърна презентация на тема: „Животни“. Добавете изображения на животните и звукови файлове със звуците, които издават. Съхранете презентацията върху дисков носител с име **jivotni.ppt**.

**Задача 2:** Създайте компютърна презентация на тема: „Моят любим музикален стил“. Изберете подходящ дизайн и цвятова схема. Задайте анимационни ефекти. Добавете музикални файлове. Съхранете презентацията върху дисков носител с име **muzika.ppt**.

**Задача 3:** Като използвате информация от учебника по физика и астрономия създайте компютърна презентация на тема: „Звук“. Включете в структурата на слайдовете таблица и диаграма за илюстрация на данни от темата. Оформете презентацията и добавете файлове с различни звуци. Съхранете презентацията върху дисков носител с име **zvuk.ppt**.